

#03

NEW
EHO
VSRSS

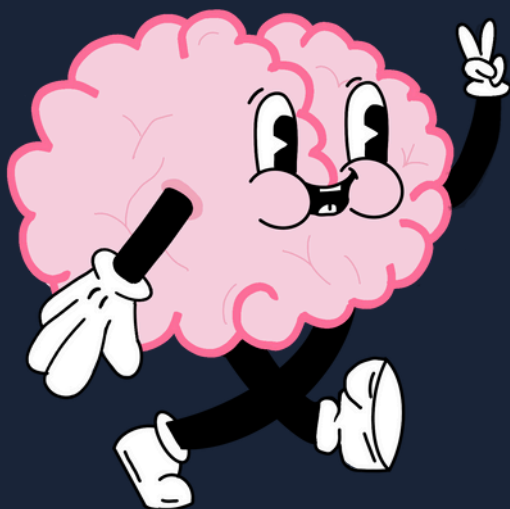


06/2025

INTRODUCCIÓN

Bienvenido a nuestra tercera edición de Psychoverse. En esta edición, como en las anteriores, abundaremos en los trastornos mentales que tantas personas en el mundo padecen.

En esta edición, hablaremos solo de un trastorno mental, la esquizofrenia.



ESQUIZOFRENIA

La esquizofrenia según la Organización Mundial de la Salud (OMS 2022) y el National Institute of Mental Health (NIMH 2024) es una grave enfermedad que afecta la forma de pensar, sentir y comportarse de una persona: las personas con este trastorno se perciben como si su contacto con la realidad fuera nulo. La esquizofrenia no solo afecta a las personas que la padecen, sino también a las personas que las rodean.

Adicionalmente también aseguran que las personas que sufren de esquizofrenia tienden a padecer cambios de la percepción de la realidad y sus comportamientos; estas personas tienden a sufrir los siguientes síntomas:

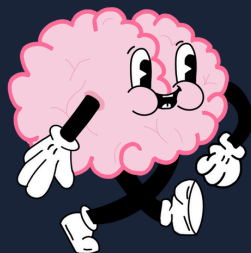
- Ideas delirantes: A pesar de que las personas tengan ideas erróneas, nunca cambian por más pruebas de que están equivocadas.
- Alucinaciones.
- Razonamiento desorganizado.
- Comportamiento confuso o ilógico.
- Entorpecimiento en capacidades cognitivas.
- Dificultades sentimentales.

Las personas con esta enfermedad normalmente tienden a sufrir episodios psicóticos. La psicosis se refiere a un conjunto de síntomas que afectan directamente a la mente y a su percepción de la realidad tal y como es:

durante un episodio, la persona puede tener algunas dificultades para reconocer lo que es y lo que no es. Generalmente, las personas que sufren este trastorno son diagnosticadas entre los 16 y 30 años tras su primer episodio psicótico. La Organización Mundial de la Salud (OMS 2022) afirma que , a nivel mundial esta enfermedad afecta a alrededor de 24 millones de personas, lo que quiere decir que 1 de cada 300 personas, o sea el 0,32%, sufre de este trastorno. Los síntomas de esta enfermedad suelen presentarse antes en hombres que en mujeres.

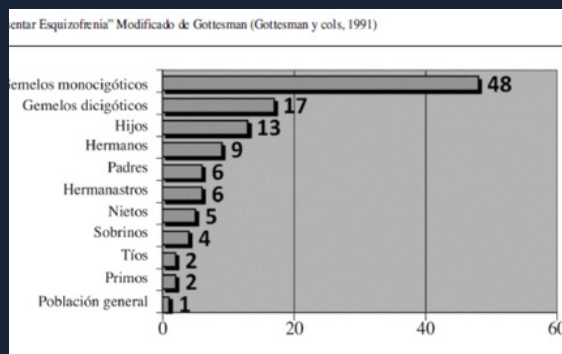
Lamentablemente, las personas con esquizofrenia tienen un índice de mortalidad de 2 a 3 veces mayor que la población que sufre no este trastorno: esto es debido a que estas personas tienden a sufrir diversas enfermedades, las cuales muchas veces no son detectadas, pueden ser causadas como efectos secundarios de las medicinas e incluso no atendidas por el estigma social y la discriminación.

La esquizofrenia no tiene una causa en concreto: puede ser provocada por ciertos factores genéticos, ambientales y de estructura cerebral. Aunque hay varios factores que pueden causar este trastorno, hay un estudio que nos muestra qué tanto afecta la genética al origen de esta enfermedad: según un estudio de la revista Scientific Electronic Library Online (SciELO 2010), en Madrid, la neurobiología es clave para los diagnósticos de la esquizofrenia: los mecanismos biológicos son fundamentales para profundizar en el origen de la enfermedad.



Un estudio llamado “Bases Neurológicas de la Esquizofrenia” de la revista Scientific Electronic Library Online (SciELO 2010), afirma que la prevalencia en la población general es de 0,5 % y 1 %, y aumenta considerablemente en los familiares, como podemos ver en la gráfica (Gottesman 1991).

Figura 1



Gottesman. (1991). Riesgo de presentar Esquizofrenia [Gráfica]. SciELO. Encontrada en

<https://scielo.isciii.es/img/revistas/clinsa/v21n3/n3a04g01.jpg>

La gráfica nos demuestra que cuanto mayor sea la asociación familiar, mayor es la posibilidad de desarrollar la enfermedad. En conclusión, una de las causas más influyentes de este trastorno es la genética; otro de los factores que tenemos es el ambiente, los aspectos del entorno y las experiencias de la vida, y por último, otro factor es la estructura cerebral; pueden ser diferencias de tamaño, conexión e incluso deformidades desde el nacimiento.

Según el National Institute of Mental Health. (NIMH 2024) sabemos que hay un estigma social donde comúnmente, relacionamos a las personas que padecen este transitorio con violencia, lo cual no sucede habitualmente; las personas que no padecen pueden llegar a ser más peligrosas que quienes sí la poseen. Los pacientes con esquizofrenia que son violentos es porque su enfermedad no está bien tratada o son personas que consumen estupefacientes o bebidas alcohólicas. Como todos los trastornos mentales, tiene un tratamiento tanto psicológico como medicinal:

tenemos los medicamentos antipsicóticos, cuyo funcionamiento ayudará a que estos episodios sean menos intensos y menos frecuentes.

BIBLIOGRAFÍA

Jeronimo Saiz Ruiz. (2010). Bases Neurológicas de La Esquizofrenia. SciELO. volumen (21).
Página 3.

Organización Mundial de la Salud. (21/01/2022). Esquizofrenia. OMS.
<https://www.who.int/es/news-room/fact-sheets/detail/schizophrenia>

National Institute of Mental Health. (2024). Esquizofrenia. NIMH.
<https://www.nimh.nih.gov/health/publications/espanol/la-esquizofrenia>

National Institute of Mental Health. (2023). Cómo comprender qué es la psicosis. NIMH.
<https://www.nimh.nih.gov/health/publications/espanol/como-comprender-que-es-la-psicosis>

Gottesman. (1991). Riesgo de presentar Esquizofrenia [Gráfica]. SciELO. Encontrada en
<https://scielo.isciii.es/img/revistas/clinsa/v21n3/n3a04g01.jpg>

PSYCHOVERSE

PSHYCOVERSE SE REFIERE A TODO EL UNIVERSO DE LA PSICOLOGÍA, AL SUFRIMIENTO QUE PUEDE TENER LA MENTE; ES UNA REVISTA INFORMATIVA, DONDE SE DAN EJEMPLOS E INFORMACIÓN A CERCA DE DISTINTAS AFECCIONES MENTALES.

